



Abeille



Guêpe



Frelon



Bourdon

©Fotolia.com | Echelle non respectée



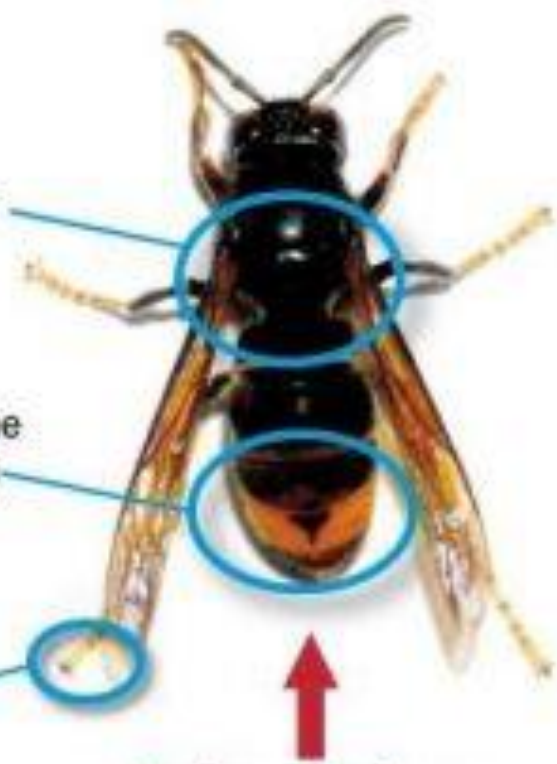
**Guêpes, abeilles, bourdons,
faux-bourdons et frelons**



Le thorax est
entièrement brun noir

Un seul segment jaune
orangé sur l'abdomen

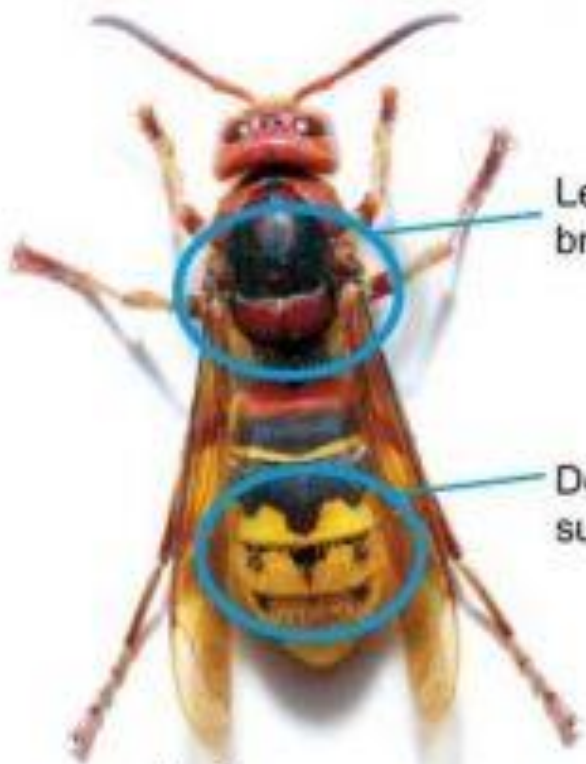
Les pattes jaunes
à leur extrémité



Frelon asiatique
(taille réelle 3 cm)

Le thorax est
brun rougeâtre

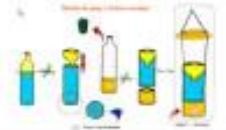





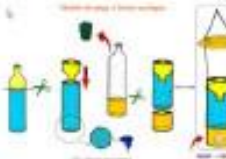

Des bandes jaunes
sur l'abdomen



Frelon commun
(jusqu'à 4 cm)

Le Cycle du frelon

Janvier	Février	Mars	Avril	Mai	Juin	Juillet	Aout	Septembre	Octobre	Novembre	Décembre
		Phase N° 1									
			Phase N°2								
						Phase N° 3					
									Phase N° 4		

Phase N°1	<p style="text-align: center;"><u>Piégeage des fondatrices 2010</u></p> <p>Les fondatrices sortent de leur refuge d'hiver, elles s'alimentent et chacune d'elles recherche un endroit pour construire un nid</p>		
Phase N° 2	<p style="text-align: center;"><u>Recherche de nids primaires</u></p> <p>Le jeune nid est au départ sphérique avec une ouverture unique en dessous. La reine bâtit les premières cellules et pond des œufs qui donneront tous des ouvrières</p>		
Phase N° 3	<p style="text-align: center;"><u>Recherche de nids secondaires</u></p> <p>La colonie se développe et le nid augmente de volume. Le nid est composé de bois pourris. La reine ne sort plus et se consacre à la ponte. Les ouvrières bâtissent et rapportent des proies pour nourrir le couvain et des substances sucrées pour les adultes restés au nid.</p>		
Phase N° 4	<p style="text-align: center;"><u>La chasse aux fondatrices 2011</u></p> <p>Les sexués émergent du nid et s'envolent pour s'accoupler. Le nid est le plus souvent en haut d'un arbre, dans un buisson, sous les charpentes, rebords de toits, vérandas et même au sol. Les mâles et les ouvrières ne passent pas l'hiver et seules les futures reines survivent et cherchent un abri pour l'hiver. Le nid d'hiver est abandonné.</p>		

Hivernage des frelons asiatiques

Tous les nids que l'on peut encore voir dans les arbres sont morts. Il n'y a plus de frelons vivants à l'intérieur. Ces nids vont se dégrader durant l'hiver et ne sont jamais réutilisés l'année suivante par les femelles hivernantes, appelées fondatrices.

Ces fondatrices passent l'hiver au chaud dans les haies, dans nos bâtiments, dans nos greniers et garages.

Celles qui survivront à l'hiver (moins de 5%) sortiront aux beaux jours à partir de mars pour faire des petites colonies. Mais à peine 5% de ces petites colonies vont survivre à cause de la météo changeante, des prédateurs et des autres colonies qui les attaquent.



Nid primaire en évolution : Au printemps la fondatrice débute seule la construction de son nid dans un lieu abrité : auvent, cabanon, abri de jardin, porche de maison
Quand le nid atteint la taille d'un gros melon, fin juin-début juillet, il y a déjà de nombreuses naissances d'ouvrières. La colonie peut alors migrer rapidement pour s'installer le plus souvent à la cime d'un arbre ou dans une haie et être hors d'atteinte et de vue





Le nid principal peut atteindre 1 mètre de diamètre à l'automne.

Principalement situé en hauteur dans les arbres, il peut aussi se trouver dans un bâtiment ou une haie. Plutôt en forme de poire avec une petite entrée latérale, il peut contenir 2 000 à 3 000 frelons asiatiques.

En septembre-Octobre, un nid peut libérer plusieurs centaines de reines parmi lesquelles 40% seront fécondées.

Le nid, par la suite, va périr et ne sera plus réutilisé.

Attention, les nids de grosse taille présentent un risque d'attaque massif des frelons si l'on s'approche à moins de 5m ou si l'arbre est secoué. Les nids à faible hauteur sont donc les plus dangereux. Le risque diminue avec la baisse des températures en automne, jusqu'à la mort de la colonie avec les froids de l'hiver.

PIÉGAGE de printemps

Faut il piéger les frelons au printemps comme on le voit souvent sur internet et dans la presse ?

Non. Cela n'a aucune efficacité sur les populations de frelon asiatique. Toutes les opérations de piégeage collectif faites dans les départements touchés avant nous ont montré leur incapacité à réduire le nombre de nids. Le taux de capture de fondatrices est extrêmement faible (1 à 2%) avec ce type de piège. Il est très inférieur au taux de mortalité naturelle au printemps (95%).

Il est totalement faux de dire que chaque frelon capturé au printemps c'est un nid en moins et c'est également une erreur de se croire protégé dans son jardin grâce au piégeage !

En revanche, et tout le monde peut le constater, ces pièges bricolés disposés au jardin attirent et détruisent énormément d'autres insectes dont le frelon commun qui est le principal prédateur du frelon asiatique ! Beaucoup de pollinisateurs et d'auxiliaires sont également victimes de ces pièges.

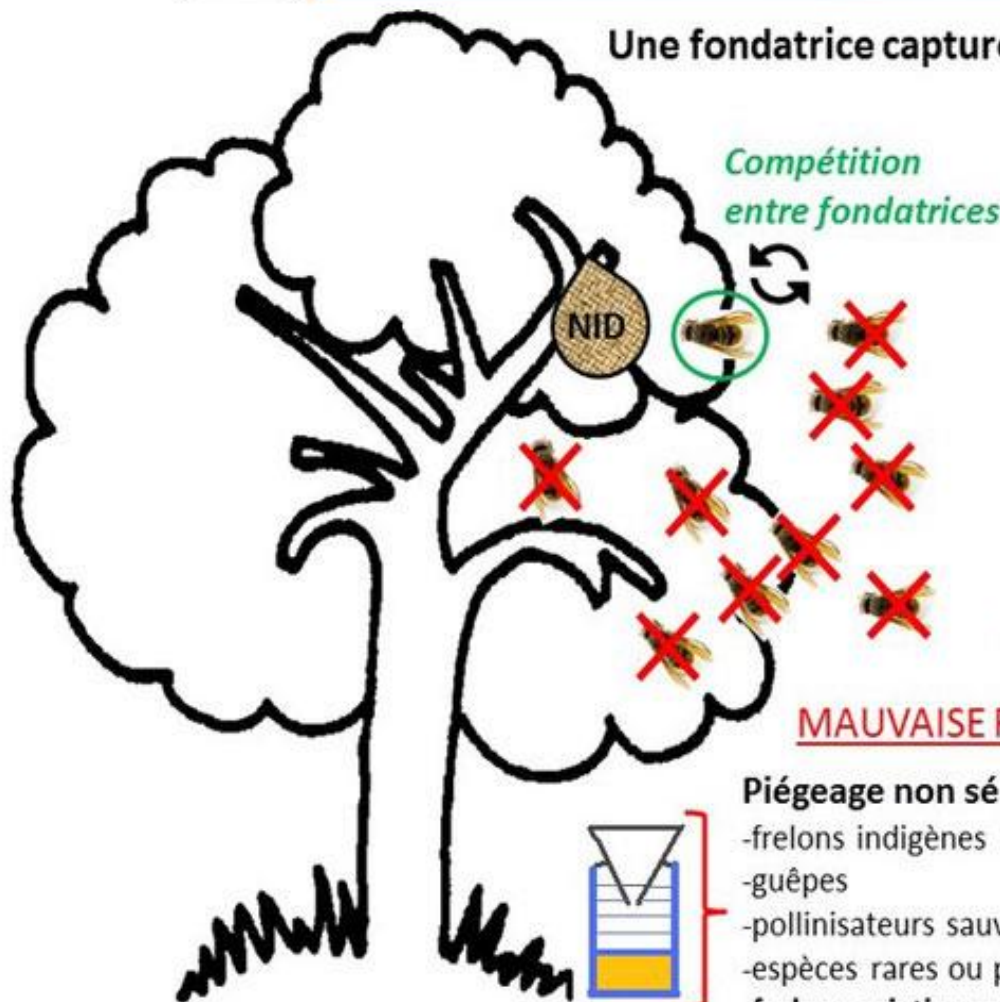
Le piégeage est à réserver aux apiculteurs au sein des ruchers pour détourner les frelons de leurs abeilles.



ATTENTION AUX PRATIQUES UTILISEES



Une fondatrice capturée ≠ un nid détruit



Compétition
entre fondatrices

PRATIQUE NATURELLE

≈90 % de mortalité

naturelle (conditions climatiques hivernales, forte compétition pour les nids)

MAUVAISE PRATIQUE = INEFFICACE

Piégeage non sélectif:

- frelons indigènes
- guêpes
- pollinisateurs sauvages
- espèces rares ou protégées
- frelons asiatiques < 1%

2 conséquences:

- 1) Favorise l'installation du **frelons asiatiques**
- 2) Diminue la **biodiversité**

Que faut-il faire alors ?

Il faut avant tout détruire tous les nids de frelon asiatique qui sont vus.

Au printemps, les plus petits nids, jusqu'à la taille d'un bol, peuvent être détruits prudemment le soir venu avec une bombe insecticide anti guêpe/frelon du commerce.

Inspectez les abris de jardins, les vérandas, les appentis, les cabanes des enfants, les niches, les mobiliers de jardin, les tours de fenêtre... Aux premiers beaux jours, soyez attentifs aux allées et venues de ces petits frelons noir et orange pour les détecter dans le jardin. Ils ne sont pas agressifs au printemps mais soyez prudents tout de même !

Les nids d'été doivent être détruits par un professionnel

Le plan de lutte collective contre le frelon asiatique se déploie de nouveau cette année dans le Calvados.

Vous allez bientôt pouvoir déclarer vos nids auprès de votre mairie.

Seule la destruction des nids secondaires, que vous trouverez vers la fin juin-début juillet, est prise en charge en partie par le Conseil Départemental du Calvados.

N'hésitez pas à contacter votre mairie pour savoir si elle a adhéré au programme proposé par la FREDON.

Piégeage de printemps

80% sirop de cassis

10% vin blanc

10% bière brune

Proposition : faire ce mélange sans piégeage pendant 2/3 jours pour attirer les frelons puis installer le piège